



## Николай Гоголь «Петербургские повести»

- Нос определил, что они с майором Ковалёвым служат в разных ведомствах по...
  - (А) манере майора говорить
  - (Б) пуговицам на мундире
  - (В) сердоликовым печаткам
  - (Г) шляпе с плюмажем
- Куда собирался уехать нос майора Ковалёва?
  - (А) В Италию
  - (Б) В Ригу
  - (В) В Воронеж
  - (Г) В Москву
- Чем занимался лакей майора Ковалева, когда тот приехал от частного пристава?
  - (А) Спал
  - (Б) Чистил сапоги
  - (В) Плевал в потолок
  - (Г) Лежал на кровати хозяина и размышлял
- Несмотря на то что майор Ковалёв жил в Петербурге, рассказчик говорит, что он был...
  - (А) Московский тайный советник
  - (Б) Кавказский коллежский асессор
  - (В) Южнорусский помещик
  - (Г) Польский обер-полицмейстер
- Предлагая свой товар, владелец картинной лавки говорил, что полотна только что прибыли...
  - (А) с биржи
  - (Б) контрабандой из-за границы
  - (В) с выставки
  - (Г) из Академии художеств
- Художник берётся за портрет зловещего ростовщика, потому что старик...
  - (А) пообещал ему мировую славу
  - (Б) предложил большое вознаграждение
  - (В) пригрозил большими неприятностями в случае отказа
  - (Г) подходил ему в качестве натурой для изображения дьявола
- Учитель Чарткова предостерегал своего ученика: «Смотри, как раз попадёшь в...»
  - (А) английский род
  - (Б) русский стиль
  - (В) восточное направление
  - (Г) фламандскую школу



29. Идеальный мужчина в понимании Глэдис...

- (А) сам идёт навстречу подвигу
- (Б) терпелив к женским капризам
- (В) никогда не опаздывает в редакцию
- (Г) будучи высокопоставленным руководителем, обладает чувством юмора

30. Что заставило героя рассказа «И грянул гром» совершить действие, изменившее будущий мир и приведшее к власти диктатора?

- (А) Любопытство
- (Б) Радость
- (В) Страх
- (Г) Злоба



31–35. Определите чин или должность изображённых на иллюстрациях героев произведений Николая Гоголя и Эрнста Теодора Гофмана.



- (А) Министр
- (Б) Коллежский асессор
- (В) Титулярный советник
- (Г) Архивариус
- (Д) Статский советник

36–40. О каком существе говорится в каждом из стихотворений?

36. ...Когда сквозь вечные туманы,  
Познанья жадный, он следил  
Кочующие караваны  
В пространстве брошенных светил;  
Когда он верил и любил,  
Счастливым первенец творенья...

37. В тихом голосе слышались звоны струны,  
В странном взоре сливался с ответом вопрос,  
И я отдал кольцо этой деве луны  
За неверный оттенок разбросанных кос.

38. И если в час прозрачный, утренний  
Пловцы в морях его встречали,  
Их вечно мучил голос внутренний  
Слепым предвестием печали.

39. И долго на свете томилась она,  
Желанием чудным полна;  
И звуков небес заменить не могли  
Ей скучные песни земли.

- (А) Израфель
- (Б) Ангел
- (В) Демон
- (Г) Люцифер
- (Д) Призрак

40. И шепчут созвездья, внимая,  
И сонмы влюблённых в него,  
Что песня его огневая  
Обязана лютне его.

41–45. Сопоставьте интересные факты о произведениях Эдгара По с иллюстрациями к ним.

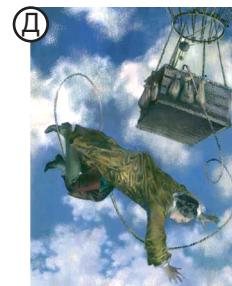
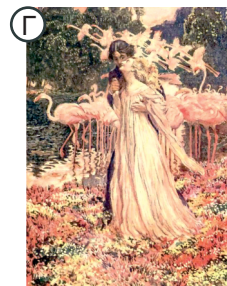
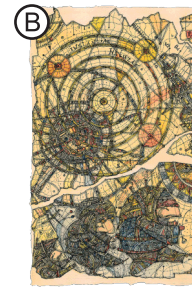
41. В этом рассказе описывается полёт на Луну.

42. Этому стихотворению автор посвящает статью «Философия композиции».

43. Это произведение содержит гипотезу происхождения Вселенной.

44. В этом произведении пародируется миф о созвездии Волосы Вероники.

45. Этот рассказ считается наиболее автобиографическим.



8. Кому из героев ради достижения цели пришлось отказаться даже от вечернего чая?

- (A) Башмачкину (Б) Ковалёву  
(B) Подточиной (Г) Чарткову

9. Какой особенный враг есть в Петербурге у всех, получающих жалование около четырёхсот рублей в год?

- (A) Привидение у Калинкина моста, стаскивающее шинели с прохожих  
(Б) Северный мороз (B) Гнев значительного лица  
(Г) Будочкики, не позволяющие свободно ходить по улицам

10. О каком районе Петербурга Гоголь говорит, что это не столица и не провинция и что живёт здесь род людей, который можно назвать «пепельный»?

- (A) Васильевский остров (Б) Коломна  
(B) Петроградская сторона (Г) Семенцы



11. В каком из стихотворений, основанных на сюжете о мёртвом женихе, всё самое страшное происходит во сне?

- (A) «Ленора» (Б) «Людмила»  
(B) «Светлана» (Г) «Иванов вечер»

12. Кто из персонажей поэмы «Руслан и Людмила» произносит угрожающую фразу, которую процитирует Паратов в пьесе Александра Островского «Бесприданница»?

- (A) Руслан (Б) Черномор (B) Финн (Г) Рогдай

13. Как называлась опера, звучащая по радио во время эксперимента Тимофеева с его машиной?

- (A) «Борис Годунов»  
(Б) «Иван Грозный»  
(B) «Псковитянка» (Г) «Князь Игорь»



14. По мнению управдома Бунши, пронизать пространство можно только с разрешения...

- (A) милиции (Б) царя (B) управдома (Г) жены

15. По мнению Жоржа Милославского, настоящий замок служит для одной цели...

- (A) показать, что хозяина нет дома  
(Б) украшать интерьер (B) уберечь имущество от соседей  
(Г) продемонстрировать благосостояние владельца

16. Настоящее отчество Ивана Бунши, по его словам...

- (A) Пантелеевич (Б) Эдуардович  
(B) Феофилактович (Г) Антонович

17. Каким увидел впервые крошку Цахеса Бальтазар?



18. Крошка Цахес был...

- (A) гномом (Б) эльфом  
(B) альрауном (Г) человеком

19. Конректор Паульман советовал лечить «фантазмы» Ансельма с помощью...

- (A) труда (Б) учения (B) пива  
(Г) желудочного ликёра



20. Какой из маршей, исполняемых в особых случаях по сей день, является частью музыкального сопровождения пьесы Шекспира «Сон в летнюю ночь»?

- (A) Парадный (Б) Свадебный  
(B) Траурный (Г) Фанфарный



21. Юрий Гагарин назвал этого поэта, «увидевшего» Землю из безвоздушного пространства, «космическим».

- (A) Михаил Лермонтов (Б) Велимир Хлебников  
(B) Михаил Ломоносов (Г) Валерий Брюсов

22. Это плато в Южной Америке послужило прототипом места действия книги...

- (A) «Затерянный мир»  
(Б) «Путешествие на Луну»  
(B) «Первые люди на Луне» (Г) «Страна багровых туч»

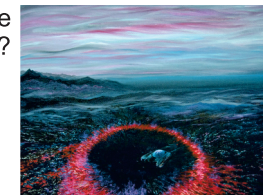


23. В каком произведении рассказывается о том, как люди попали на Луну благодаря изобретению нового вещества, воздействующего на силу притяжения?

- (A) «Первые люди на Луне»  
(Б) «Сон в летнюю ночь» (B) «Путешествие на Луну»  
(Г) «Необыкновенное приключение некоего Ганса Пфааля»

24. Чем оказалось предсказанное Тахмасибом «красное кольцо»?

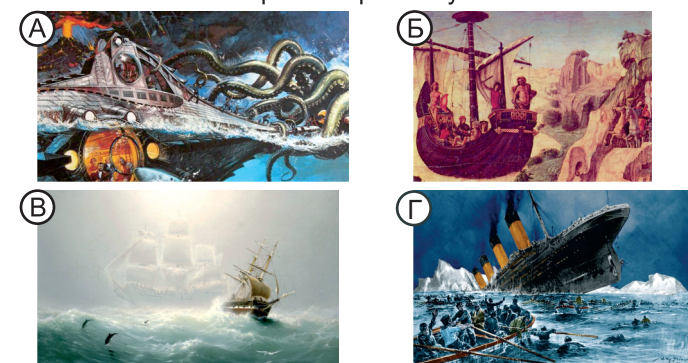
- (A) Лавой, неожиданно извергающейся из подземных вулканов  
(Б) Интенсивным радиоактивным излучением  
(B) Особой формой разумной жизни, сопротивляющейся колонизации Венеры  
(Г) Небелковой формой жизни, которая питается радиоактивным излучением и появляется перед подземным ядерным взрывом



25. Экипаж «Хиуса», основавший первый ракетодром на Венере возле «Урановой Голконды», считал её природные богатства собственностью...

- (A) научной элиты Земли (Б) всего человечества  
(B) первых покорителей Венеры (Г) родной страны

26. На каком из рисунков изображён корабль, в честь которого называли планетолёты с погибшими экипажами в повести «Страна багровых туч»?



27. Отстаивая идеи Эйнштейна, герои повести Аркадия и Бориса Стругацких критикуют представления о мире знаменитого ученого XVII века, автора закона, описывающего...

- (A) силу взаимодействия между электрическими зарядами  
(Б) гидростатическую подъёмную силу  
(B) поведение газа в изотермическом процессе  
(Г) гравитационное взаимодействие в рамках классической механики

28. Редактор газеты «Последние новости» просит развенчать профессора Челленджера, поскольку он в понимании журналиста не кто иной как...

- (A) Британский Карлсон, который живёт на крыше  
(Б) Капитан Врунгель XIX века  
(B) Современный Мюнхгаузен (Г) Новый Пиноккио